



Les glissières ne sont pas percées : prévoir un foret de 6 mm pour le perçage, ainsi qu'un foret de 8 mm pour le fraisage des trous.

Les perçages dans les glissières doivent être réalisés de la manière suivante :

- un trou à 50 mm du bas*,
- un trou à 50 mm du haut*,
- un trou entre ces deux trous,
- puis deux trous supplémentaires répartis entre les précédents.

* La cote de départ de 50 mm est une valeur préconisée. Sa nature indicative autorise une adaptation dimensionnelle en fonction des contraintes du support, avec des décalages ajustables de + ou - 10 mm (soit 40 mm ou 60 mm).



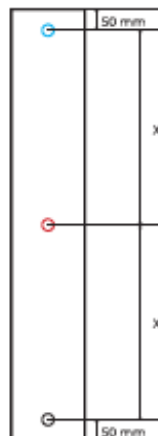
Etape 1 :

- un trou à 50 mm du bas



Etape 2 :

- un trou à 50 mm du haut



Etape 3 :

- un trou entre ces deux trous



Etape 4 :

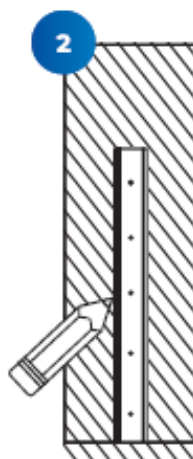
- puis deux trous supplémentaires répartis entre les précédents.

NOTICE DE POSE (2/3)

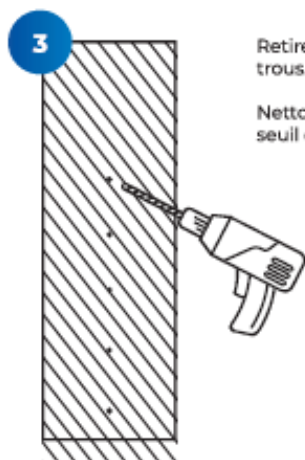
IMPORTANT : Effectuez une pose à blanc avant de commencer l'installation pour vérifier que les dimensions de l'ouvrant correspondent à la marchandise livrée.



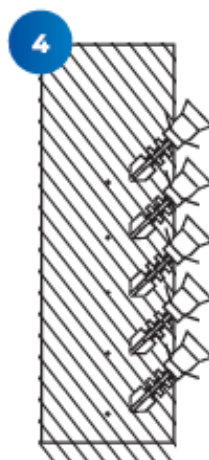
Installez les glissières et déterminez précisément l'emplacement optimal pour l'installation de la barrière, en vérifiant qu'il n'existe aucun obstacle de la hauteur des palplanches



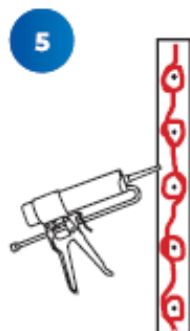
Placez-les parfaitement à la verticale à l'aide d'un niveau à bulle et tracez les contours pour chaque glissière ainsi que l'emplacement des trous.
(Voir page NOTICE DE POSE (1/3) pour l'emplacement des trous)



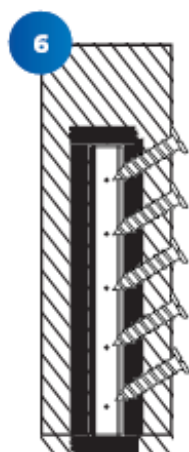
Retirez les glissières et percez les trous.
Nettoyez parfaitement le mur et le seuil de la porte.



Insérez les chevilles adaptées dans les trous.



Appliquez le mastic adapté de manière continue sur toute la hauteur des glissières. Ainsi que sur les parties inférieures.



6

Procédez à l'assemblage en insérant les vis à tête fraisée (ou tête plate) dans les ancrages muraux (chevilles), puis serrez jusqu'à butée (ou couple de serrage spécifié).

Appliquez un ruban de masquage.

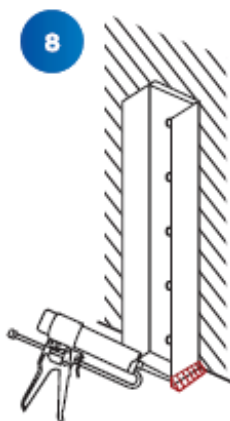


7

La finition d'étanchéité nécessite l'application d'un mastic d'étanchéité (ou joint pompe) sur l'intégralité de la hauteur du profilé.

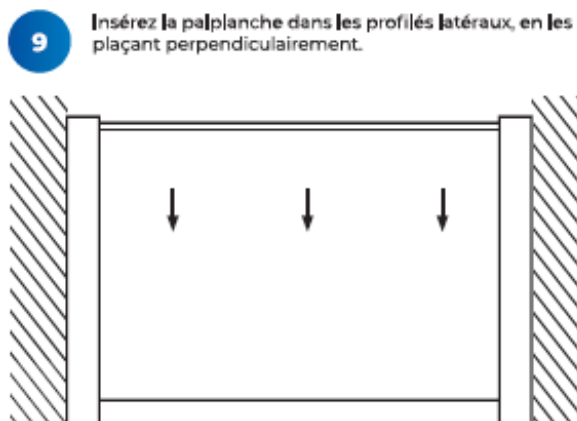
L'injection doit être réalisée dans l'interstice chanfreiné dédié, des deux côtés.

Retirez le ruban de masquage.



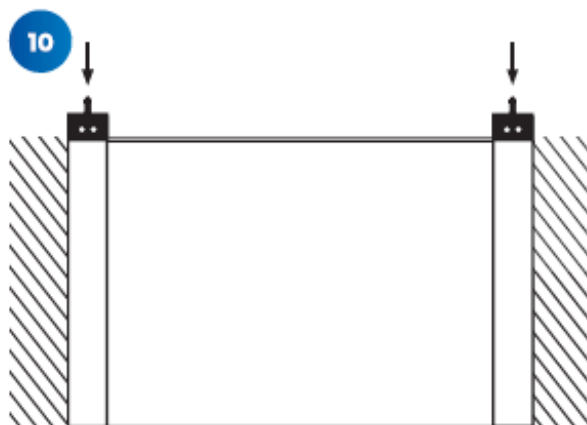
8

Il est également impératif de traiter les arêtes de raccordement inférieures (chants bas) afin de garantir la continuité de l'étanchéité.

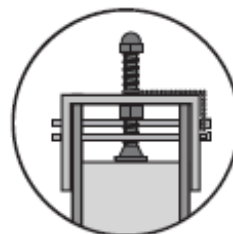


9

Insérez la palplanche dans les profils latéraux, en les plaçant perpendiculairement.



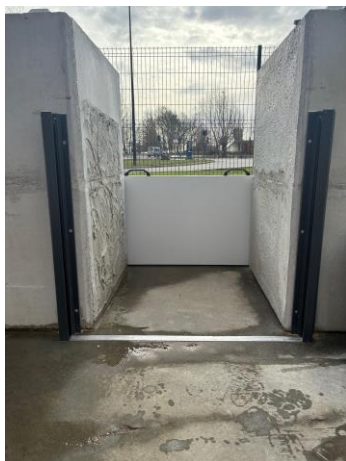
10



Insérez les vérins de serrage, effectuez le serrage, puis mettez en place les goupilles de sécurité.

1

Nettoyer le sol et
l'intérieur des profils



2

Engager la première planche
dans les profils
Indication de la vague
vers l'extérieur



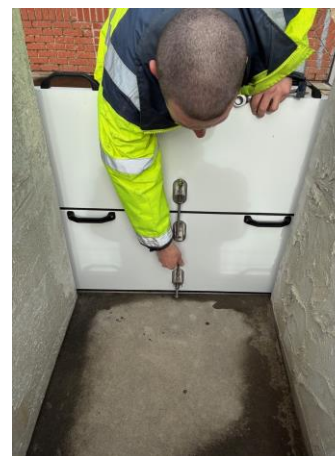
3

Engager la seconde planche
dans les profils



4

Serrer la vis au sol
puis la vis intermédiaire



5

Mettre en place le premier couvercle
puis insérer les goupilles



6

Mettre en place le second
couvercle puis insérer les goupilles



7

Serrer la vis droite
puis la vis gauche à la main



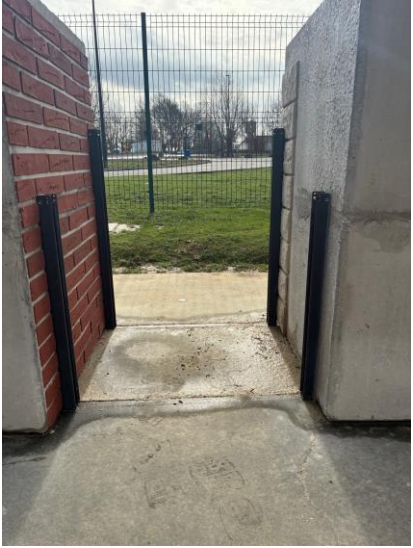
8

Si nécessaire, serrer avec une clef de serrage



1

Nettoyer le sol et
l'intérieur des profils



2

Engager la planche dans les profils
Indication de la vague vers l'extérieur



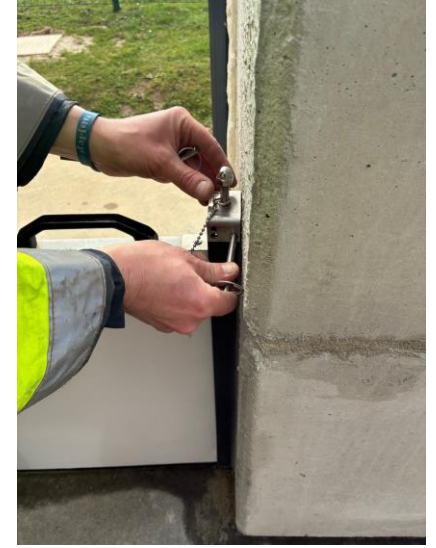
3

Pousser la planche
à fond jusqu'au sol



4

Mettre en place le premier couvercle
puis insérer les goupilles



5

Mettre en place le second couvercle
puis insérer les goupilles



6

Serrer la vis droite
puis la vis gauche à la main



7

Si nécessaire, serrer avec une clef de serrage

